

# LA IMAGEN y la palabra

Algunos fotógrafos deciden no poner título a sus imágenes para no influir en la interpretación del espectador. Prefieren que las fotografías hablen por sí mismas. Sin embargo, los títulos son esenciales para comprender la obra de Álvarez Bravo y crean una ambigüedad que nos invita a ver con nuevos ojos las cosas cotidianas y a encontrar nuevos significados.

Como escribió Octavio Paz:

*Los títulos de Manuel  
no son cabos sueltos:  
son flechas verbales,  
señales encendidas*



Los agachados, 1934



Los novios de la falsa luna, 1967

**Manuel Álvarez Bravo** era un “cazador” de imágenes. Salía a la calle, colocaba su cámara y trípode en algún lugar que pudiera ser interesante y esperaba lo necesario hasta lograr la imagen deseada. Y al final, los encuadres, los títulos ... dan un nuevo sentido a las imágenes cotidianas. En *Los novios de la falsa luna*, un elemento corriente (dos personas caminando por la calle) se transforma en pura poesía.

### ¡Observa!

Fíjate en esta foto: la sombra de la luz corta la imagen en dos y parece que los hombres que están apoyados sobre la barra se han agachado por el peso de la sombra.



## FUNDACIÓN MAPFRE

### MANUEL ÁLVAREZ BRAVO

© Colección Colette Urbajtel / Manuel Álvarez Bravo, S. C.

Del 13 de febrero al 19 de mayo de 2013

Salas de Exposiciones AZCA. C/ General Perón, 40, 28020 Madrid

Gabinete Pedagógico **Instituto de Cultura FUNDACIÓN MAPFRE**  
Textos: Mónica López Montoya y María Brañas. Diseño gráfico: Mar Ferrero  
Visitas-taller. Información y reservas: [www.fundacionmapfre.org](http://www.fundacionmapfre.org)



VISITAS-TALLER FUNDACIÓN MAPFRE



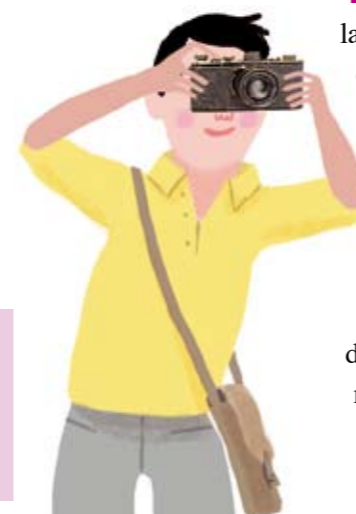
## MANUEL ÁLVAREZ BRAVO *poeta de la imagen*



Graciela Iturbide, Manuel Álvarez Bravo ©Graciela Iturbide

**Manuel Álvarez Bravo** está considerado como uno de los artistas mexicanos más influyentes y uno de los padres de la fotografía moderna. ¡Vivió cien años!, desde 1902 a 2002, todo el transcurso del siglo XX, en el que la fotografía se consagró como una de las formas de expresión artística más importantes.

**Ya de adolescente** le gustaba mucho la música, la literatura y el arte. En 1923 conoció a un fotógrafo alemán afincado en México, **Hugo Brehme**, quien le animó a comprar su primera cámara. En 1926 ganó su primer premio de fotografía y en 1931 descubrió la obra de Eugène Atget. Empezó a hacer fotos callejeras. Abrió una galería de arte, donde expuso la obra de artistas mexicanos contemporáneos, como **Diego Rivera, Diego Alfaro Siqueiros, Rufino Tamayo...**



Parábola óptica, 1931

De 1943 a 1959 trabajó en el cine como fotógrafo. Colaboró en rodajes de películas de **Luis Buñuel** y **John Ford**. También realizó algunos documentales y cortometrajes.

**Las fotografías de Álvarez Bravo han sido un referente de modernidad por su utilización de recursos como el aislamiento de detalles, el orden geométrico y la relación entre imagen y palabra.**



Como isla, 1963-1964



Manuel Álvarez Bravo fue un fotógrafo inquieto, le gustaba experimentar en su trabajo buscando diferentes puntos de vista. Para ello jugaba con los planos y encuadres. Cada toma y modo de mirar cuenta una historia diferente. Veamos diferentes tipos de planos:

## Primer plano



Ondas de papel, ca. 1928



Esta fotografía está tomada desde muy cerca. Se trata de una imagen experimental cuyo motivo ha sido construido por el propio fotógrafo. Es una imagen muy estética y de gran abstracción y geometría.

"En medio de máquinas de sumar y rollos de papel, debí de llevarme un pedazo de papel a casa y quizá, con esa influencia de algunas abstracciones que hubiera visto en revistas, me interesó hacer esas fotografías como juego"



Las formas curvas y juegos de volúmenes de esta imagen tomada en 1928 aún nos sorprenden hoy por su semejanza a las arquitecturas de Frank Gehry, dos de sus edificios más emblemáticos están en España, ¡búscalos en internet!

## Plano general



La buena fama durmiendo, 1938



Para esta fotografía ha utilizado el plano general sin ningún tipo de recorte.

De nuevo vemos la cuidadosa preparación del motivo. Más que un retrato es una puesta en escena, en la que se muestra a una mujer desnuda, recostada en una postura extraña, vendada y rodeada de espinas.

Esta fotografía fue realizada por encargo de André Bretón, para formar parte de la gran exposición surrealista de 1941.



## Plano cenital



Corriente, Texcoco, 1974-1975

En este caso el fotógrafo situó la cámara completamente encima del paisaje, en un ángulo perpendicular respecto del suelo. De esta forma la imagen pierde referencias claras y se vuelve abstracta. El resultado es muy estético.

## Contrapicado



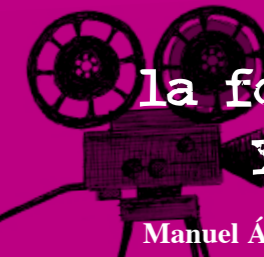
Bicicleta al cielo, 1931

¡Fíjate en esta imagen!

El objeto está captado desde abajo. El contrapicado es un recurso con el que se logra exaltar el motivo que se fotografía.

Tanto el plano cenital (desde arriba) como el contrapicado (desde abajo) deforman la visión ordinaria, son más expresivos. Fíjate en el encuadre\* que ha utilizado en esta imagen.

\*El encuadre es la parte de la escena que el fotógrafo decide que va a entrar en la imagen.



## la fotografía y el cine

Manuel Álvarez Bravo sintió fascinación por el cine. Las ilusiones ópticas y montaje cinematográfico de la película ¡Que viva México! del director de cine ruso, Sergei Eisenstein, influyeron en sus fotografías.

De 1943 a 1959 trabajó en el cine como fotógrafo de fija.



¿Sabías que...?

El fotógrafo de fija es la persona encargada de captar instantáneas durante toda la fase del rodaje, incluso durante los ensayos y descansos.

Estas fotografías se utilizan para documentar todo el rodaje pero también para promocionar la película. Muchos de los carteles que puedes ver de películas se hacen a partir de las fotografías fijas.

El fotógrafo de fija no puede usar el flash para no interferir en la iluminación de la escena y, además, tiene que usar una caja insonorizada para la cámara con el fin de evitar que moleste el "clic" al pulsar el disparador durante el rodaje.



Experimenta con tu cámara

Fotografía un objeto o persona desde diferentes planos y ángulos.

Prueba a hacer una foto de una persona con contrapicado, ¿qué sensación transmite? ¿Y si tomas la foto desde arriba y la persona queda abajo?, ¿da la misma sensación?