



Libro del profesor

Mi familia

Tema 3 - Mi familia aporta a la escuela

Fundación **MAPFRE**



facebook.com/FundacionMapfre



twitter.com/fmapfre



youtube.com/user/Fundacionmapfre



fundacionmapfre.org

*Educatur***undo**

MI FAMILIA APORTA A LA ESCUELA

INTRODUCCIÓN

Conociendo las principales características de una alianza efectiva entre las familias y la escuela, es muy importante saber también los beneficios que conlleva desarrollar una relación cooperativa entre ambos. Dichos beneficios hacen que valga la pena enfrentar el desafío de llevar a cabo el proceso de cambio en las relaciones y asumir como propia la tarea de avanzar juntos.

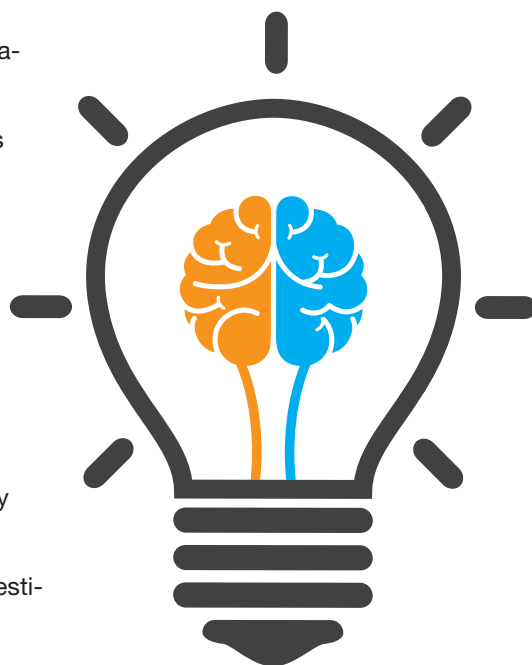
Si hablamos de los beneficios, podemos ir reconociendo en cada uno de los diferentes actores del proceso educativo una serie de posibilidades de mejora y desarrollo.

PARA LOS ESTUDIANTES:

- ✓ Mejoran sus resultados escolares.
- ✓ Aprovechan mejor las tareas escolares y mejora el cumplimiento en la entrega de tareas.
- ✓ Toman una actitud más positiva hacia el aprendizaje.
- ✓ Genera un clima armónico en el aula que facilita el aprendizaje.
- ✓ Respetan progresivamente los reglamentos de la escuela.
- ✓ Son más conscientes de sus progresos y de lo que necesitan hacer para mejorar su aprendizaje.
- ✓ Sienten orgullo de sus familias por participar activamente en las actividades de la escuela.
- ✓ Se identifican con la escuela a la que pertenecen.

PARA LAS FAMILIAS:

- ✓ Mejoran la relación con sus hijos.
- ✓ Aumenta su compromiso con la educación de sus hijos.
- ✓ Mejora la supervisión de los logros de aprendizaje de sus hijos y toman conciencia de sus progresos.
- ✓ Se sienten más capaces de ejercer su rol, aumentando su autoestima y sentimiento de eficacia.



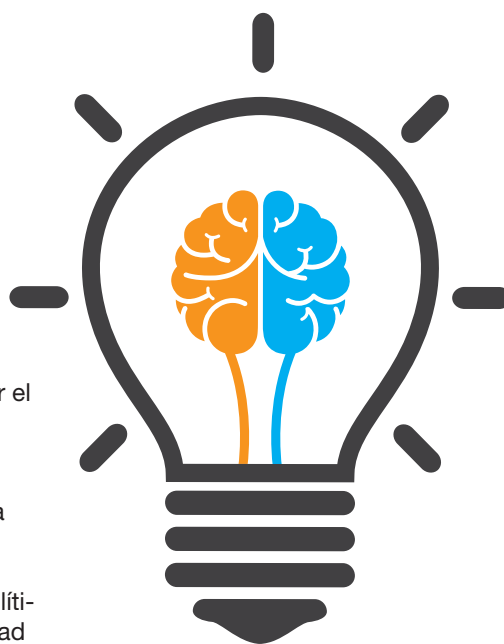
- ✓ Mejora la relación de las familias con los docentes al sentirse valorados cuando las puertas de la escuela están abiertas para ellos, generando un sentimiento de pertenencia a la escuela.
- ✓ Presentan propuestas y respuestas más efectivas ante los problemas de los estudiantes.
- ✓ Aumenta la comprensión de los programas educativos y decisiones en las políticas escolares y de este modo comprenden y valoran más el trabajo del docente.

PARA LOS DOCENTES:

- ✓ Se logra conocer mejor las expectativas y necesidades de las familias, lo que lleva a poder responder mejor a ellas.
- ✓ Cuentan con mejores herramientas para conocer a sus estudiantes a través de la participación de la familia.
- ✓ Se aprovechan mejor los recursos materiales y de tiempo al recibir apoyo y ayuda de la familia.
- ✓ Se percibe mayor comprensión hacia los docentes por parte de la familia.
- ✓ Los profesores aumentan su habilidad para solicitar y entender los puntos de vista de las familias acerca del progreso de sus hijos y los programas educativos.

PARA LA ESCUELA:

- ✓ Surgen nuevas ideas y recursos materiales y humanos para mejorar el centro educativo.
- ✓ Mejoran los resultados y la gestión de los recursos, haciendo que los gastos sean más pertinentes a las necesidades y prioridades de la comunidad educativa.
- ✓ Se considera el punto de vista de las familias en las decisiones y políticas educativas de la escuela, contribuyendo a construir una comunidad más inclusiva y participativa.
- ✓ Se facilita el logro de los grandes objetivos de la escuela como proyecto educativo, haciendo más eficiente la formación en valores y la pertinencia de los aprendizajes.
- ✓ Mejora el clima escolar, dada la mejor relación entre las familias y los profesionales de la educación.



PARA LA COMUNIDAD EN GENERAL:

- ✓ La participación de la familia en una institución como la escuela es un ejercicio de ciudadanía, ya que participa a través de ella de la sociedad en la que vive y convive, fortaleciendo con ello a la sociedad civil y a la construcción de una cultura democrática y participativa.
- ✓ Pone de manifiesto la responsabilidad de la sociedad en la formación educativa de sus miembros.
- ✓ Fomenta el uso, la presencia y el desarrollo de canales de participación y a través de ello promueve cambios en el sistema educativo que sean necesarios, ya que la familia puede ser parte de la evaluación de la calidad de la educación.

Es verdad que lograr una alianza efectiva y una participación ideal de las familias implica un gran esfuerzo de cambio en el modelo de relación tradicional, que actualmente es el predominante en la mayoría de las escuelas y en la percepción de las familias, pero como hemos dicho antes merece el esfuerzo. Hay que ser conscientes de que es un proceso lento y progresivo que poco a poco irá avanzando. Por tal motivo, es preciso no desanimarse y valorar los pequeños progresos en cada encuentro de familias y escuela.



COMPETENCIAS PARA DESARROLLAR CON LOS/LAS ALUMNOS/AS

Valorar los aportes de las familias en el proceso educativo de los estudiantes ayuda a los estudiantes a mejorar su autoestima y motivación en las tareas escolares. En general, les aporta una percepción de que su familia es importante para la escuela, que por tanto ellos mismos lo son y que pertenecen a una comunidad que les acoge y no quiere perderlos.

A continuación se proponen una serie de actividades a desarrollar en el aula con el objetivo de apoyar el desarrollo de las siguientes competencias en los alumnos:

- ✓ Valorar los aportes que hace su familia como apoyo a la realización de las actividades escolares.
- ✓ Incorporar formas de comportamiento individual que le hagan capaz de convivir, aprender, organizarse y relacionarse con los demás.
- ✓ Aprender a afrontar las dificultades de manera positiva y conseguir resolverlas a través de estrategias creativas.
- ✓ Ser consciente de que su participación activa y la de su familia puede ayudar a mejorar la escuela y su propio aprendizaje.

«PUZLE DE ACTIVIDADES»

Relacionada con la organización del tiempo en la escuela y en el hogar y la toma de conciencia de la posibilidad de cambiar acciones para mejorar. .

DESCRIPCIÓN

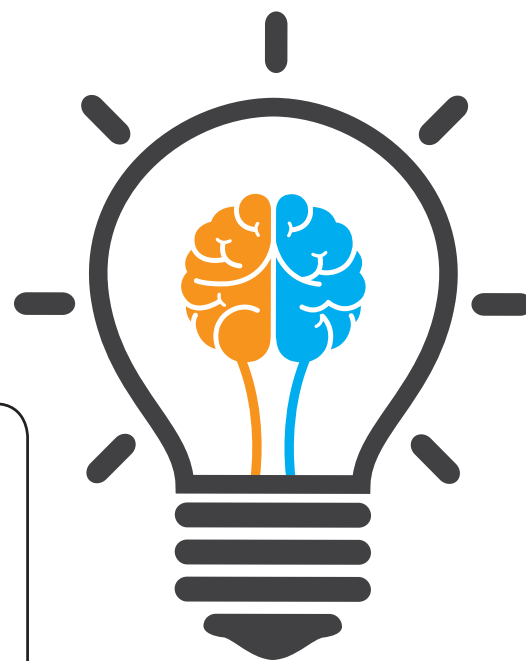
Consiste en recortar imágenes que reflejan actividades cotidianas y pegarlas en el cuadro en el orden en el que las realiza. Luego se propone a los estudiantes revisar su forma de hacer las actividades y se recomiendan mejoras en cada caso. Finalmente, se hace una reflexión conjunta sobre la organización y las mejoras realizadas.

Se recomienda destinar un tiempo a la realización de las actividades de forma individual, aunque estén organizados siempre en equipos. Es importante insistir a los estudiantes que cada uno/a debe pensar en la rutina personal que realiza cada día y responder según sus propias experiencias. Además, recordar que no se trata de una prueba o demostración, sino de una autoevaluación que les servirá para continuar haciendo una buena rutina o cambiar algunas acciones para poder mejorar sus actividades y ser más eficientes.

Revisar junto a los alumnos algunas recomendaciones de organización del tiempo y técnicas de estudio y aprovechamiento de los recursos complementarios. Un pequeño resumen para compartir con los estudiantes puede ser:

Para establecer un hábito de estudio proponemos seguir los siguientes pasos de manera constante:

- 1.º Comenzar a la hora prevista:** Establecer un horario y respetarlo. Se debe comenzar a la hora prevista y, a ser posible, siempre a la misma hora.
- 2.º Preparar el comienzo:** Entre diez y quince minutos antes de la hora prevista se preparará para ponerse a estudiar. En este momento previo hay que evitar discusiones, juegos movidos o continuar viendo la televisión. Ese pequeño «ritual» puede consistir en acondicionar el lugar de estudio, repasar la lista de tareas previstas, preparar lo necesario para trabajar o cualquier actividad tranquila.
- 3.º Comenzar por una actividad agradable:** Siempre ayudará a iniciar el trabajo empezar por una actividad que le resulte agradable al niño, o al menos que le resulte más llevadera: para unos son las Matemáticas, para otros el Dibujo, la Lengua Extranjera...



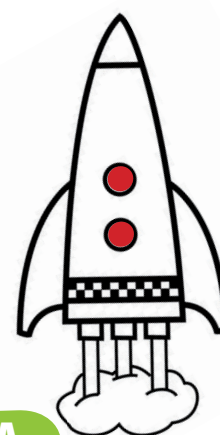
4.º Los primeros minutos: En función de la edad de cada niño, en los primeros minutos no se le deben permitir interrupciones como levantarse o llamar a los padres, con el fin de que se pueda centrar en la tarea. Para facilitar la consecución de la concentración debe realizar en primer lugar aquellas actividades que sabe hacer solo.

5.º Pedir ayuda si la necesita: Cuando ya haya realizado todas las tareas que sabe hacer en solitario, puede pedir ayuda a la familia, compañeros/as o profesores/as y terminar.

La actividad está propuesta para que al completar el puzle los estudiantes puedan reflexionar sobre su rutina y busquen estrategias de cambio, así como personas de apoyo para mejorar. En esta parte se sugiere invitar a los niños a pensar en las personas más cercanas y adecuadas que le puedan apoyar según sus distintas habilidades, y a intentar reconocer el apoyo que necesitan en los miembros de su familia o en profesores y compañeros que estén dispuestos a ayudarles.

Se recomienda que cuando todos hayan completado el puzle, comenten sus respuestas en los pequeños grupos. Se propone dejar pasar un tiempo determinado (por ejemplo, dos semanas) para luego comentar las respuestas a las preguntas sugeridas al final, ya que tienen relación con la valoración de los cambios que han hecho y la utilidad para mejorar sus actividades.

Es posible que haya estudiantes que crean que su rutina está muy bien y no necesitan ayuda para mejorarla. En esos casos, se recomienda que compartan su buena estrategia y expliquen por qué consideran que es de utilidad, además de si alguien de su familia u otra persona les enseñó a organizarse.



METODOLOGÍA SUGERIDA

Se propone iniciar la actividad teniendo en cuenta los siguientes puntos para su completo desarrollo:

- ✓ Leer en conjunto la introducción de las actividades y comentar cómo se organizan en casa y en la escuela.
- ✓ Mantener el hábito de recordar las normas del aula en relación al cuidado de la limpieza y el orden, el respeto a las opiniones diversas y a los turnos de palabra y la importancia de mantener un clima armónico para que todos puedan participar.
- ✓ Con el fin de promover la autonomía del grupo, invitar a los estudiantes a organizarse en pequeños equipos para reflexionar y comentar las actividades.

Propuesta de evaluación cualitativa de la actividad

Se propone como medio de evaluación la organización del puzle de actividades y la reflexión final en la que los alumnos valoran sus mejoras, ya que entrega información acerca del grado de comprensión de los temas, sus opiniones y nivel de participación en las tareas realizadas.

En general, observar y registrar la forma de participación, el respeto a las opiniones, el respeto a los turnos de palabra y la organización de las tareas.

DURACIÓN APROXIMADA DE LA ACTIVIDAD

Puede tener una duración aproximada de dos sesiones, repartidas en:

- ✓ Una sesión para comentar la actividad y completar el puzle.
- ✓ Una sesión para realizar la autoevaluación de las nuevas estrategias o cambios.

RECURSOS COMPLEMENTARIOS PARA EL DESARROLLO DE LA ACTIVIDAD

Página web sobre educación primaria. Trata el tema de la organización de los deberes escolares:

<http://www.mundoprimeria.com/primaria/organizar-deberes-con-ninos.html>

Página web de orientación educativa, sobre el tema de técnicas de estudio y organización del tiempo:

<http://eldepadeorientacion.blogspot.com.es/p/tecnicas-de-estudio.html>

Página web sobre salud infantil. Trata el tema de cómo estudiar mejor:

http://kidshealth.org/kid/en_espanol/sentimientos/studying_esp.html





Todas las familias pueden aportar sus conocimientos a la escuela, así como también contribuir a mantener un buen ambiente de estudio en casa para sus hijos. Hay muchas formas de hacerlo, como, por ejemplo, comentar las actividades cotidianas de la escuela, comunicarse habitualmente con los profesores, mantener una rutina diaria que organice el tiempo de estudio, de descanso y de ayuda en las tareas del hogar o participar en las actividades que propongan las familias y la escuela en conjunto, entre muchas otras.

PUZLE DE ACTIVIDADES

- ✓ Recorta las actividades y pégalas en el orden que corresponda según tu rutina diaria.
- ✓ A continuación, responde a las preguntas en cada caso según tu experiencia.



Deben estar las siguientes actividades representadas en desorden: despertar, asearse, vestirse, desayunar, ir a la escuela, jugar en el patio, comer (en Latinoamérica, almorzar), hacer los deberes (en Latinoamérica, hacer las tareas), ayudar en las tareas del hogar, divertirse o descansar en casa, cenar, ir a dormir.

COMENTA EN CLASE SOBRE TU EXPERIENCIA

1	2	3
Cuánto tiempo le dedicas a esta actividad?	¿Cuánto tiempo le dedicas a esta actividad?	¿Cuánto tiempo le dedicas a esta actividad?
Piensa en una persona que te pueda ayudar	Piensa en una persona que te pueda ayudar	Piensa en una persona que te pueda ayudar
¿Crees que puedes hacerlo mejor?	¿Crees que puedes hacerlo mejor?	¿Crees que puedes hacerlo mejor?
¿Qué acciones cambié para mejorar?	¿Qué acciones cambié para mejorar?	¿Qué acciones cambié para mejorar?





<p>4 ¿Cuánto tiempo le dedicas a esta actividad?</p> <p>Piensa en una persona que te pueda ayudar</p> <p>¿Crees que puedes hacerlo mejor?</p> <p>¿Qué acciones cambié para mejorar?</p>	<p>5 ¿Cuánto tiempo le dedicas a esta actividad?</p> <p>Piensa en una persona que te pueda ayudar</p> <p>¿Crees que puedes hacerlo mejor?</p> <p>¿Qué acciones cambié para mejorar?</p>	<p>6 ¿Cuánto tiempo le dedicas a esta actividad?</p> <p>Piensa en una persona que te pueda ayudar</p> <p>¿Crees que puedes hacerlo mejor?</p> <p>¿Qué acciones cambié para mejorar?</p>
<p>7 ¿Cuánto tiempo le dedicas a esta actividad?</p> <p>Piensa en una persona que te pueda ayudar</p> <p>¿Crees que puedes hacerlo mejor?</p> <p>¿Qué acciones cambié para mejorar?</p>	<p>8 ¿Cuánto tiempo le dedicas a esta actividad?</p> <p>Piensa en una persona que te pueda ayudar</p> <p>¿Crees que puedes hacerlo mejor?</p> <p>¿Qué acciones cambié para mejorar?</p>	<p>9 ¿Cuánto tiempo le dedicas a esta actividad?</p> <p>Piensa en una persona que te pueda ayudar</p> <p>¿Crees que puedes hacerlo mejor?</p> <p>¿Qué acciones cambié para mejorar?</p>
<p>10 ¿Cuánto tiempo le dedicas a esta actividad?</p> <p>Piensa en una persona que te pueda ayudar</p> <p>¿Crees que puedes hacerlo mejor?</p> <p>¿Qué acciones cambié para mejorar?</p>	<p>11 ¿Cuánto tiempo le dedicas a esta actividad?</p> <p>Piensa en una persona que te pueda ayudar</p> <p>¿Crees que puedes hacerlo mejor?</p> <p>¿Qué acciones cambié para mejorar?</p>	<p>12 ¿Cuánto tiempo le dedicas a esta actividad?</p> <p>Piensa en una persona que te pueda ayudar</p> <p>¿Crees que puedes hacerlo mejor?</p> <p>¿Qué acciones cambié para mejorar?</p>

- ✓ ¿Realizaste acciones nuevas para mejorar tus actividades diarias?
- ✓ ¿Cómo te resultaron los cambios?
- ✓ ¿Le pediste ayuda a tu familia o a otra persona?



«BANCO DE HABILIDADES»

Tiene la finalidad de conseguir una base de datos de habilidades de las familias que puedan compartir con la escuela en diferentes momentos.

DESCRIPCIÓN

Consiste en que cada estudiante elabora una ficha con una o más habilidades que su familia puede ofrecer a la escuela. Se organiza en conjunto qué actividades se van a realizar para aprovechar las habilidades y se elabora un panel calendario. Cada mes se colocan en el panel las fichas de habilidades con las actividades que se realizarán.

Se propone que cada uno de los estudiantes confeccione una ficha para rellenarla en casa con su familia. Todos podrán sugerir una forma de guardar los aportes en el banco de habilidades.

La idea de compartir habilidades con la escuela tiene relación con la idea conocida como «banco del tiempo», que promueve el intercambio de servicios por tiempo. En este caso se trata de que algún miembro de la familia comparta un poco de tiempo con la escuela a cambio de que todos los niños se vean beneficiados con esa ayuda o habilidad compartida.

Se recomienda hacer una «lluvia de ideas» para proponer opiniones sobre cómo se almacenarán y posteriormente organizarán las actividades para aprovechar las habilidades ofrecidas por las familias, haciendo una lista de propuestas. Cuando se tenga una lista definida, se sugiere someterla a votación por parte de los estudiantes para elegir y poner en práctica la idea más votada y lograr un acuerdo entre todos.

«La lluvia de ideas, también denominada “tormenta de ideas”, es una herramienta de trabajo grupal que facilita el surgimiento de nuevas ideas sobre un tema o problema determinado. La lluvia de ideas es una técnica de grupo para generar ideas originales en un ambiente relajado».

https://es.wikipedia.org/wiki/Lluvia_de_ideas

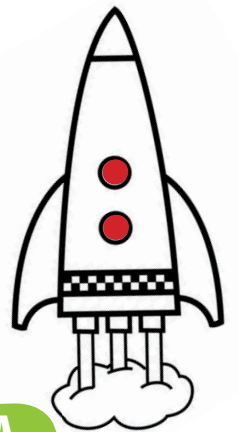
Por ejemplo, las fichas se podrían almacenar en una caja decorada, en un cuaderno en el que se peguen todas, en un álbum para fotos, en un panel calendario, etc.

El panel calendario podría servir también para organizar y dejar a la vista las actividades correspondientes a cada mes. Sobre un día concreto se pueden pegar las fichas que han hecho los estudiantes. Por ejemplo:

MODELOS DE PANEL CALENDARIO



Lo más relevante de la actividad es destacar que las familias pueden participar por medio de sus habilidades, aportando su sabiduría y conocimientos a la escuela, no necesariamente solo para el aula de sus hijos, sino colaborando también en la creación de actividades en conjunto con otros grupos o niveles escolares, en la organización de actividades solidarias en favor de alguna familia que necesite apoyo o en la reparación o embellecimiento de alguna zona de la escuela que lo necesite. Por otro lado, la organización de las actividades ofrece muchas posibilidades de aprendizaje por parte de los estudiantes, ya que es necesario formar equipos, clasificar, hacer propuestas, plantear estrategias y valorar los aportes diversos, entre otras tareas.



METODOLOGÍA SUGERIDA

Se sugiere iniciar la actividad considerando los siguientes puntos para su completo desarrollo:

- ✓ Leer en conjunto las instrucciones de la actividad, comentary compartir opiniones con los estudiantes acerca de la participación de sus familias en la escuela.
- ✓ Mantener presentes las normas del aula en relación al respeto a las opiniones diversas y a los turnos de palabra y la importancia de mantener un clima armónico para que todos puedan participar.
- ✓ Fomentar la autonomía personal y del grupo invitando a los estudiantes a organizarse en pequeños equipos para compartir experiencias.

Propuesta de evaluación cualitativa de la actividad

Se propone como medio de evaluación la organización y la concreción de las actividades planificadas a partir de las habilidades compartidas por las familias. El panel calendario y su seguimiento puede ser un medio concreto de evaluación.

En general, observar y registrar la forma de participación, el respeto a las opiniones y a los turnos de palabra y la organización de las tareas.

DURACIÓN APROXIMADA DE LA ACTIVIDAD

Puede tener una duración aproximada de dos sesiones:

- ✓ Una sesión para confeccionar las fichas, decidir cómo se almacenan las habilidades y poner en práctica la decisión.
- Una sesión para organizar las actividades y coordinarlas cuando sea necesario.

RECURSOS COMPLEMENTARIOS PARA EL DESARROLLO DE LA ACTIVIDAD

Video sobre la participación de los padres en la educación de sus hijos/as:

https://www.youtube.com/watch?v=_DcuToJs0N0

Video de un padre que comparte su tiempo en la escuela:

<https://www.youtube.com/watch?v=P9V8n-7n3KZU>



Fundación
MAPFRE

Síguenos en



Educatumundo

www.fundacionmapfre.org