

EXPOSICIÓN

**¿OLVIDAR A RODIN?
ESCULTURA EN PARÍS 1905-1914**

24 DE JUNIO DE 2009

El Instituto de Cultura de FUNDACIÓN MAPFRE se complace en convocarle a la Rueda de Prensa que, con motivo de la exposición *¿OLVIDAR A RODIN? ESCULTURA EN PARÍS 1905-1914*, se celebrará el próximo 24 DE JUNIO DE 2009 a las 11 HORAS en el AUDITORIO de FUNDACIÓN MAPFRE (Paseo de Recoletos, 23). Participarán Alberto Manzano Martos, Presidente del Instituto de Cultura de FUNDACIÓN MAPFRE, la Comisaria General de la muestra, Catherine Chevillot, Conservadora-Jefe de Escultura del Musée d'Orsay de París, y Pablo Jiménez Burillo, Director General del Instituto de Cultura de FUNDACIÓN MAPFRE.

Exposición:	¿Olvidar a Rodin? Escultura en París 1905-1914
Inauguración:	25 de junio a las 20 horas
Rueda de prensa:	24 de junio a las 11 horas
Fechas:	Del 26 de junio al 13 de septiembre de 2009
Lugar:	FUNDACIÓN MAPFRE. Instituto de Cultura. Paseo de Recoletos 23. 28004 Madrid
Comisaria general :	Catherine Chevillot Conservadora-Jefe de Escultura del Musée d'Orsay
Producción:	Co-producción entre FUNDACIÓN MAPFRE y el MUSÉE D'ORSAY, con la colaboración excepcional de la Stiftung Wilhelm Lehmbruck Museum de Duisbourg
Web site:	www.exposicionesmapfearte.com/olvidararodin

Para ampliar cualquier información, se ruega establecer contacto con la Dirección de Comunicación de MAPFRE. Alejandra Fernández Tel.: 91 5818464 alejandra@mapfre.com

¿OLVIDAR A RODIN?

ESCULTURA EN PARÍS 1905-1914

RESUMEN

Del 26 de junio al 13 de septiembre de 2009 podrá visitarse en las salas de exposiciones de FUNDACIÓN MAPFRE (Paseo de Recoletos, 23, 28004 Madrid) la exposición *¿Olvidar a Rodin? Escultura en París 1905-1914*, que analiza el nacimiento de la escultura moderna, reuniendo las mejores piezas escultóricas de los inicios del siglo XX.

¿Olvidar a Rodin? Escultura en París 1905-1914 es una co-producción entre FUNDACIÓN MAPFRE y el MUSÉE D'ORSAY, con la colaboración excepcional de la Stiftung Wilhelm Lehmbruck Museum & Zentrum Internationaler Skulptur, de Duisburgo. Esta exposición acaba de presentarse en el Musée d'Orsay de París del 9 de marzo al 31 de mayo de este año, recibiendo más de 170.000 visitantes.



Auguste Rodin
Balzac, Estudio de atleta, 1896
Museo Rodin, París

Se trata de una lectura novedosa del inicio de la escultura moderna durante los primeros años del siglo XX. A través de obras de los grandes artistas de ese periodo como: Maillol, Bernard, Bourdelle, Brancusi, Epstein, Duchamp-Villon, Zadkine, Julio González, Picasso, Wilhelm Lehmbruck, Archipenko el propio Rodin, se analiza la obra de aquellos artistas que pertenecen a la generación inmediatamente posterior a Rodin y que construirán el nuevo lenguaje de la modernidad tomando como punto de referencia (para olvidarlo o para insistir en él) el modelo -en el filo del final de una tradición y el inicio de un nuevo lenguaje- del gran escultor francés. Además la muestra pone en valor y contextualiza la obra los grandes escultores españoles de este periodo, como Manolo Hugué, Gargallo,

Casnovas o Clarà que, junto a González y Picasso, están establecidos en París en estos momentos.

Las esculturas que se presentan proceden de grandes museos y colecciones internacionales, como el Musée d'Orsay o el Centre Pompidou, en París, el Hirshhorn Museum and Sculpture Garden, de Washington, la Colección Archipenko de Bearsville, en Nueva York, los Museos Reales de Bélgica, la Kunshaus de Zürich, la Kunshalle y la Kunstsammlungen de Bremen, el Museo Ludwig de Colonia o la Stiftung Wilhelm Lehmbruck Museum, de Duisburg, así como de colecciones particulares.



Aristide Maillol, *Mediterranea*, 1906,
Museo de Orsay, París

Entre las obras más emblemáticas que se presentan, podemos destacar la *Mediterránea* de Maillol, cuya influencia en la concepción del mediterraneismo catalanista resulta fundamental, y que por primera vez sale del Musée d'Orsay. También debemos destacar la presencia del original en yeso de *El Pensador* de Rodin, procedente del Musée Rodin, de París.



Auguste Rodin
El Pensador, 1906
Museo Rodin, París

RECORRIDO

En torno a 1900, en París se reúne un numeroso grupo de jóvenes escultores procedentes de toda Europa que,

atraídos por el carisma de Rodin, comparten una serie de preocupaciones formales, que abrirán la puerta de la escultura moderna. Así, artistas como Maillol, Bernard, Hoetger, Lehmbruck, Zadkine, Archipenko, Nadelman, Brancusi, Gargallo, González o Picasso, entre otros, coinciden en su necesidad de elaborar una nueva escultura, más sincera y más acorde con los nuevos valores formales que ya se imponían en la pintura. Entre la reacción a la tradición y la puesta en duda de la propia vanguardia, estos artistas despliegan, en una clave común de búsqueda de las formas esenciales, caminos personales y nuevas propuestas que marcarán para siempre el lenguaje de la escultura.

En estos momentos, Rodin es el gran escultor de referencia. Su gran exposición en 1900 en el Pabellón del Alma, en paralelo a la gran Exposición Universal de París, causa un gran impacto, y atrae como un imán a jóvenes artistas de todo el mundo. Algunos de ellos, como Bourdelle, Brancusi o Josep Clarà se convierten en sus ayudantes.

Rodin representaba la culminación de la escultura tradicional y, a la vez, el inicio de la escultura moderna. Su obra, estaba dominada por un gran dramatismo, por una fuerte teatralidad, pero, paradójicamente, se basaba al



Wilhelm Lehmbruck
Torso femenino pequeño, 1910
Essen, Folkwang Museum

mismo tiempo en una profunda sinceridad con el modelo. Rodin llevaba hasta su extremo una forma de entender la escultura (los grandes talleres, la teatralidad, las grandes obras públicas, el bronce como material final) que arrancaba del Renacimiento, pero en su enorme esfuerzo también dejaba marcados los caminos de su propia ruptura al hilo de las nuevas ideas de la modernidad. De este modo, marca un punto de inflexión entre la tradición y la renovación que resultaba imposible eludir.

Parecía del todo imposible continuar esa obra, pero los nuevos artistas tampoco podían obviarla. ¿Cómo olvidar a Rodin? ¿Cómo aceptar lo que hay

en él de moderno dejando a un lado lo que también hay de viejo lenguaje, de callejón sin salida? Estas preguntas son las que se hicieron los escultores de ese momento y a las que esta exposición se plantea responder mostrando sus diferentes propuestas.

A partir de 1900, en Rodin, las actitudes se van apaciguando progresivamente, los modelados se tensan, las formas, cada vez más simples, se ordenan en esquemas de mayor sencillez. Al mismo tiempo todos los escultores comienzan a evolucionar: Maillol concibe su *Mediterranea*. La idea de una síntesis plástica, transmitida por los Nabis, y la influencia de las diversas formas de primitivismo, alcanzan a todos aquellos artistas que estaban al acecho de nuevas soluciones. Así, se impone la búsqueda de un principio primigenio de la escultura, una vuelta al origen, a las formas elementales y a las leyes fundamentales.



Wilhelm Lehmbruck
Mujer pensativa grande, 1913
Karlsruhe, legado Lehmbruck

Por ese motivo, las figuras en pie se van reduciendo cada vez más al cilindro, al cono y a la esfera. Los rostros también se simplifican, limitando al máximo los rasgos expresivos de los personajes. Maillol había dicho que el rostro debía ser una máscara encima de una bola. Respecto a la superficie de las esculturas, podemos observar cómo los modelados se alisan en extremo.



Alexandre Archipenko
Torso blanco, 1916/1923
París, Centro Pompidou, Museo
Nacional de Arte Moderno

Los temas que alcanzan su mayor potencia poética respecto al volumen son aquellos relacionados con las mujeres en cuclillas, enroscadas, acurrucadas. En 1905, *La Mediterranea* de Maillol impactó a todos, uniendo a los conceptos formales que propugnaba, una serie de conceptos morales tradicionales.

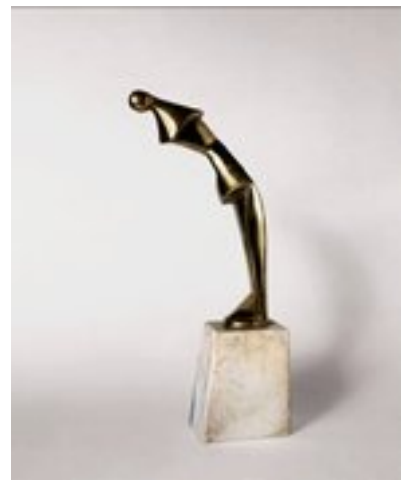


Jacob Epstein
Madre e hijo, 1905-1907
Birmingham, Museo y Galería de Arte

Respecto a los relieves que, hasta la fecha, se concebían teniendo como modelo *la Puerta del Infierno*, también evolucionan sustancialmente. Los relieves de Rodin eran sinónimo de falta de orden, de caos, de nervioso impulso creativo. Sin embargo, esta nueva generación de escultores prefiere los valores plásticos propios de la escultura, a los valores pintorescos. El teórico Adolf von Hildebrand les proporciona, en este

sentido, la teoría de los *tabiques de vidrio*, según la cual, el relieve debía estar contenido entre dos tabiques de vidrio imaginarios. De Maillol a Archipenko, todos se suscriben a esta teoría, conteniendo sus formas en el primer plano.

De forma paralela, los artistas comienzan a interactuar con el espacio que les rodea, adoptando un punto de vista arquitectónico, un sentido del conjunto orgánico de la obra con su entorno que será absolutamente nuevo. Para Bourdelle, esta búsqueda será claramente sinónimo de una ruptura estética, que se opone a la subjetividad de la etapa anterior.



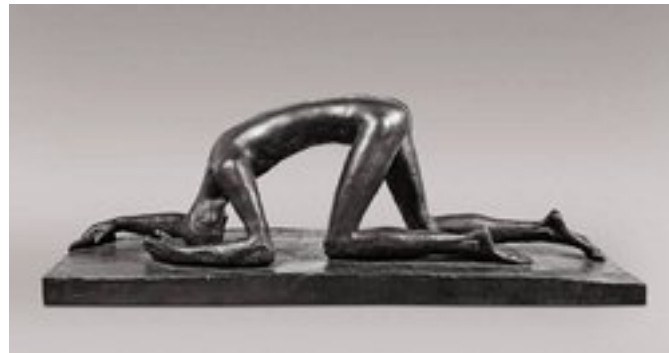
Alexandre Archipenko
Inclinado, 1913-1914
Museo de Arte de Tel Aviv



Ossip Zadkine
Busto de muchacha, 1914
Museo Zadkine

Todas estas cuestiones evolucionan de manera muy evidente antes de la primera guerra mundial. Ante los acontecimientos bélicos, algunos artistas adoptan un fuerte expresionismo desprovisto de pathos, como es el caso de

Bourdelle en
Lehmbruck
Alemania.
embargo,
sin poder



Wilhelm Lehmbruck
Caído, 1915
Karlsruhe, legado Lehmbruck

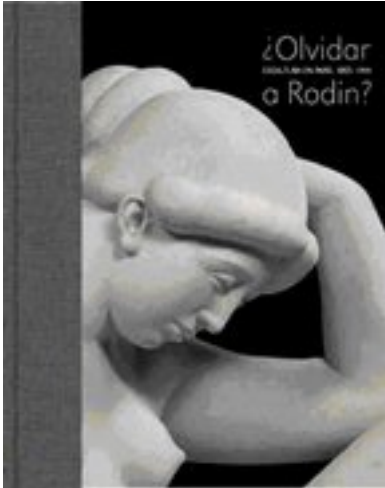
Francia o
en
Otros, sin
continúan

desprenderse de la influencia atormentada de Rodin.

La muestra finaliza con dos obras fundamentales de este periodo: *El hombre sentado*, de Lehmbruck, y *El pensador*, de Rodin. La comparación entre ambas figuras pone de manifiesto cómo, a pesar de todo, la influencia de Rodin sigue presente en la mayor parte de los artistas. Parecía imposible olvidar a Rodin.

CATÁLOGO

Con motivo de la exposición se ha editado un catálogo de carácter científico que reproduce la totalidad de las obras expuestas. FUNDACIÓN MAPFRE se ha ocupado también, en colaboración con el Musée d'Orsay y la prestigiosa editorial Hazam (del grupo Hachette), de la edición del catálogo francés para la muestra en el Musée d'Orsay.



El catálogo incluye una serie de textos que analizan los procesos creativos por los que se rigió la escultura de estos momentos, realizados por Catherine Chevillot, Christoph Brockhaus, Katharina Lepper, Ursel Berger, Élodie Voillot, Friederike Kitschen, Pauline Daniez, Pablo Jiménez Burillo, Penelope Curtis, Brigitte Léal, Thierry Dufrêne, Antoinette Le Normand-Romain, Claire Barbillon, y Werner Schnell. El catálogo también ofrece una cuidada cronología y bibliografía sobre la escultura de este periodo, por lo que se convierte en una obra de referencia para futuros estudios sobre el tema.

PROGRAMA EDUCATIVO

De forma paralela a la exposición, FUNDACIÓN MAPFRE amplía su oferta de actividades didácticas con un programa de talleres para niños entre los 6 y los 12 años. Las actividades tendrán una semana de duración, de lunes a viernes, de 10 a 14h. Cada día, los niños harán diferentes visitas y talleres a la exposición con temas diversos . como el taller del escultor, el modelado, el cuerpo humano o la escultura en el espacio . que les permitan desentrañar los procesos de modernización y de ejecución de las esculturas. Cada día, realizarán una obra relacionada con el tema del recorrido.

AUDIOGUIAS

En esta exposición FUNDACIÓN MAPFRE, continúa con su objetivo de facilitar e impulsar el acceso a la cultura, ofreciendo un servicio de Audioguías con audiodescripción, cuyo guión y producción es elaborado específicamente para usuarios con discapacidad visual, cuya finalidad es lograr la mayor autonomía posible dentro del recinto y el uso de técnicas de descripción para transformar las imágenes en explicaciones sonoras, además a todos los usuarios que lo soliciten se les facilitará información en braille sobre la exposición así como un plano en relieve de situación.

Signoguías, dispositivo portátil multimedia equipado con una pantalla que reproduce un vídeo en el que se explica las obras seleccionadas de la exposición mediante la lengua de signos y subtulado.

Audioguías en español e inglés

PÁGINA WEB

Con objeto de hacer accesible al público general los contenidos de la exposición, presentamos una página web monográfica sobre la misma. Desde la dirección www.exposicionesmapfearte.com/olvidararodin los internautas podrán realizar un recorrido por la muestra y ampliar su información sobre los artistas, sobre el argumento de la exposición o sobre el catálogo. Podrán también visualizar un video sobre la descarga, desembalaje e instalación de algunas esculturas. Asimismo, se podrán descargar el pdf del cuaderno de la exposición y acceder a la información y las fotografías disponibles para la prensa.