

RUEDA DE PRENSA

NUEVAS SALAS DE EXPOSICIONES
PASEO DE RECOLETOS Nº 23

EXPOSICIONES

DEGAS. EL PROCESO DE LA CREACIÓN

(DEL 14 DE OCTUBRE DE 2008 AL 6 DE ENERO DE 2009)

* * * * *

ENTRE DOS SIGLOS. ESPAÑA 1900

(DEL 14 DE OCTUBRE DE 2008 AL 25 DE ENERO DE 2009)

* * * * *

COLECCIONES MAPFRE

NICHOLAS NIXON

LAS HERMANAS BROWN

(DEL 14 DE OCTUBRE DE 2008 AL 6 DE ENERO DE 2009)

* * * * *

LUGAR:

PASEO DE RECOLETOS Nº 25

SALA DEL CONSEJO DEL EDIFICIO MAPFRE

FECHA:

8 DE OCTUBRE DE 2008 A LAS 12.30 h.

El Instituto de Cultura de FUNDACIÓN MAPFRE se complace en convocarle a la rueda de prensa que, con motivo de la apertura de las nuevas salas de exposiciones en el Paseo de Recoletos nº 23 y la inauguración de las tres exposiciones con las que se inicia su programación, se celebrará el próximo día 8 de octubre de 2008 a las 12.30 horas en la Sala del Consejo (Paseo de Recoletos nº 25). El Presidente del Instituto de Cultura, Alberto Manzano Martos, y su Director General, Pablo Jiménez Burillo, presentarán los nuevos proyectos culturales de FUNDACIÓN MAPFRE y las exposiciones:

DEGAS. EL PROCESO DE LA CREACIÓN

14 de octubre de 2008 a 6 de enero de 2009

ENTRE DOS SIGLOS. ESPAÑA 1900

14 de octubre de 2008 a 25 de enero de 2009

NICHOLAS NIXON

LAS HERMANAS BROWN

14 octubre de 2008 a 6 de enero de 2009

Rueda de prensa:	8 de octubre de 2008 a las 12.30 horas
Lugar:	Sala del Consejo del edificio MAPFRE Paseo de Recoletos nº 25
Inauguración:	13 de octubre de 2008 a las 20.00 horas
Comisario:	PABLO JIMÉNEZ BURILLO
Producción:	FUNDACIÓN MAPFRE. Instituto de Cultura

Para ampliar cualquier información se ruega establecer contacto con la Dirección de Comunicación de MAPFRE. Alejandra Fernández. Tel. 91 5818464 alejandra@mapfre.com

NUEVAS SALAS DE EXPOSICIONES

PASEO DE RECOLETOS Nº 23

El 13 de octubre de 2008 se inaugurarán al público las nuevas salas de exposiciones del Instituto de Cultura de FUNDACIÓN MAPFRE, situadas en el Paseo de Recoletos 23, en un edificio que se convertirá en breve en la nueva sede de FUNDACIÓN MAPFRE, en el que se instalarán los diferentes Institutos que la integran: Acción Social; Ciencias del Seguro; Cultura; Prevención, Salud y Medio Ambiente, y Seguridad Vial.

EDIFICIO:

El edificio que alberga las nuevas salas fue construido entre 1881 y 1884 por el arquitecto Agustín Ortiz de Villajos, para la duquesa de Medina de las Torres. Originalmente, la edificación presentaba un alzado de cuatro plantas y semisótano pero, en 1910, se resaltó la monumentalidad del palacio mediante la construcción de dos torreones sobre los cuerpos de las esquinas, manteniendo las decoraciones verticales y horizontales del estuco y empleando de nuevo los machones de ladrillo.



Vista exterior del edificio de la FUNDACIÓN MAPFRE, Paseo de Recoletos 23.

Tras una serie de obras de acondicionamiento y reestructuración, el edificio cuenta con un área de exposiciones con una superficie aproximada de 1.000 m², dividida en tres salas: una en la planta baja (300 m²), otra en la planta primera (400 m²) y una tercera en la planta sótano (300 m²), que albergarán la programación que se venía desarrollando en la sala de exposiciones de FUNDACIÓN MAPFRE en Avd. General Perón 40 (Sala AZCA), además de un espacio destinado a mostrar una parte de nuestras colecciones, en la que en esta ocasión se presenta, por primera vez en España, la serie completa de *Las hermanas Brown*, de Nicholas Nixon, así como las últimas adquisiciones de la colección de dibujos.



Alzado del edificio de la FUNDACIÓN MAPFRE, Paseo de Recoletos 23.

PROGRAMACIÓN DE EXPOSICIONES:

La programación de exposiciones para las nuevas salas del Paseo de Recoletos nº 23 se centrará en los grandes maestros y movimientos de la vanguardia internacional de la primera mitad del siglo XX. Después de las exposiciones actuales – *Degas. El proceso de la creación* y *Entre dos siglos. España 1900–* se presentará *Max Ernst. Une semaine de bonté* (5 de febrero a 3 de mayo de 2009), *Mirar y ser visto. Colección de retratos del MASP* (20 de enero a 28 de marzo de 2009), *Olvidar a Rodin. Escultura en París 1905-1914* (23 de junio a 4 de octubre de 2009). Del mismo modo se prevé que haya siempre un espacio destinado a las propias colecciones de la Fundación o exposiciones sobre papel. Por ello presentamos junto a dibujos de nuestras últimas adquisiciones, la serie *Las hermanas Brown* del fotógrafo Nicholas Nixon, así como su catálogo, realizado en colaboración con el MoMA de Nueva York. Tras esta exposición se presentará el ejemplar de la *Suite Vollard* de Picasso perteneciente a FUNDACIÓN MAPFRE.

OTRAS ACTIVIDADES:

El edificio contará con un salón de actos en el que se desarrollarán cursos, conferencias y otras actividades relacionadas con la programación expositiva, así como con otros ámbitos de actuación de la Fundación.

Todas las exposiciones ofrecerán un amplio programa educativo de visitas y talleres dirigidos a todos los niveles docentes (infantil, primaria, secundaria y bachillerato) y familias.

LIBRERÍA:

En la planta baja se instalará la librería La Central, que estará especializada en publicaciones de arte español contemporáneo y, de manera especial, en el arte europeo de finales del siglo XIX y principios del siglo XX. La Central cuenta con importantes librerías en Barcelona y Madrid, entre las que destaca la situada en el Museo Nacional Centro de Arte Reina Sofía.

SALA AZCA. FOTOGRAFÍA

La sala de exposiciones de FUNDACIÓN MAPFRE situada en la Avd. General Perón nº 40 (SALA AZCA), continuará desarrollando un completo programa de exposiciones temporales centrado en los grandes maestros de la fotografía del siglo XX. Esta programación se ha iniciado este otoño con la muestra *Coleccionar el mundo*, que reúne una selección de las últimas adquisiciones de fotografía de la Fundación, compuesta por obras de Diane Arbus, Harry Callahan, Walker Evans, Lee Friedlander, Helen Levitt y Garry Winogrand.

La programación de exposiciones de la sala AZCA para 2009 prevé realizar exposiciones de los grandes nombres de la fotografía contemporánea como la retrospectiva de Walker Evans (15 de enero a 22 de marzo), Fazal Sheik (2 de abril a 31 de mayo), Graciela Iturbide (11 de junio a 6 de septiembre) y Lisette Model (24 de septiembre a 30 de noviembre).

DEGAS

EL PROCESO DE LA CREACIÓN

Del **14 de octubre de 2008 al 6 de enero de 2009** podrá visitarse en la sala de exposiciones de la **planta 0** la muestra **Degas. El proceso de la creación**, que presenta, por primera vez en España, una completa exposición monográfica sobre Degas, uno de los paradigmas del artista moderno, con la que se inaugura la nueva programación expositiva de FUNDACIÓN MAPFRE.

La exposición, realizada con la colaboración excepcional del Musée d'Orsay de París y del MASP Museo de Arte de São Paulo "Assis Chateaubriand", presenta la colección completa de las 73 esculturas de Degas, procedentes del MASP (una de las tres instituciones en el mundo que conserva una colección completa). Junto a ellos se exponen 6 óleos, 13 pasteles, 14 dibujos, 13 grabados y 3 fotografías pertenecientes a las colecciones del Musée d'Orsay, del Musée du Louvre, de la Bibliothèque Nationale de France, de la Philips Collection de Washington y de la Kunsthalle de Hamburgo, entre otras.

Por primera vez, desde hace más de treinta años, los más valiosos pasteles de Degas – como *Fin d'arabesque* o *Le tub* – pertenecientes a la colección del Musée d'Orsay han salido del Museo para presentarse en Madrid. Estas obras, junto con las esculturas y una serie de óleos y de exquisitos dibujos conservados en el Gabinete de Artes Gráficas del Musée du Louvre, articulan el discurso de la exposición, centrado en los procesos creativos de Degas.

Degas quería hacer un arte más verdadero, un arte que fuera capaz de transmitir en imágenes la realidad dinámica y en constante transformación que le había tocado vivir. Degas destaca por ser uno de los grandes artistas de la modernidad, pero de una modernidad construida con los valores compositivos clásicos, como el dibujo, la línea y la perspectiva.

Le tub, ca. 1886
París, Musée d'Orsay



Del proceso de dibujar insistentemente el cuerpo humano, inquiriendo en su forma y su expresión, parece haber nacido en Degas la necesidad de hacer escultura. Dibujar era, para el artista, un modo de pensar; modelar, otro. Degas modelaba insistentemente en cera pequeñas figurillas que, siempre frágiles, podía retocar. Cada escultura encierra una delicada poesía que se plasma en cada una de ellas, en cada pequeño instante que se plasma en las sutiles variaciones de cada pose.

Petite Danseuse de quatorze ans, 1878-1881
MASP, Museo de Arte de Sao Paulo
© Fernando Maquieira



Para Degas, la escultura no fue más que el medio para poder mirar mejor la realidad y avanzar en la creación de sus cuadros y pasteles. La escultura permite apropiarse de los personajes, situarlos abajo o arriba, y mirarlos desde lugares imposibles en la realidad. Sus piezas escultóricas son elementos de estudio, pero también obras en sí mismas que completan nuestra mirada sobre su trabajo.

*Danseuse, grande arabesque, troisième temps
autrefois appelée deuxième étude*
MASP, Museu de Arte de São Paulo Assis
Chateaubriand, Sao Paulo, Brasil
© Frank Horvat



Claude Roger-Marx contó que había oído decir a Degas: “Un cuadro es una obra artificial, fuera de la naturaleza, y exige tanta astucia como la perpetración de un crimen”. Esta sentencia muestra lo complejo del proceso de la pintura en Degas. Es conocida la dificultad de este artista para dar por terminada una obra, y el hecho de que retomara cuadros propios de casa de sus amigos para replantearse algo más.

Su clara modernidad recuerda al *flâneur* baudeleriano, al paseante de las grandes ciudades que encuentra a su derecha e izquierda escenas insólitas e inesperadas. La mirada se convierte en un asunto central de su obra. El punto de vista muestra siempre una nueva manera de mirar y entender la realidad, en la que el pintor retrata lo que normalmente no se ve, lo que se pierde en la sucesión de movimientos, en la cadena del tiempo.

Los procedimientos compositivos de Degas transmiten una fuerte sensación de espontaneidad. Sus bailarinas o sus caballos se mueven, y esa impresión no da la sensación de proceder de una elaboración previa. Buena parte de la genialidad de Degas consiste en mostrar en un solo gesto, en un solo instante, lo que acaba de ocurrir, lo que está ocurriendo y lo que ocurrirá justo después.

Danseuse, position de quatrième devant sur la jambe, première étude
MASP, Museu de Arte de São Paulo Assis Chateaubriand, Sao Paulo, Brasil
© Frank Horvat



Junto con algunos retratos, paisajes y obras de asunto histórico, los principales motivos en los que se basaron las investigaciones de Degas fueron las bailarinas, las mujeres en su aseo y los caballos de carreras.

A partir de 1870, los ensayos de ballet protagonizan muchas obras de Degas. *Le foyer de la danse de l'Opera de la rue Le Pelletier* constituye un magnífico ejemplo de cómo el artista representa el ballet de forma descriptiva, a pesar de que, en realidad, Degas sólo asistió a estos ensayos a partir de los años 80 y, hasta entonces, eran las bailarinas profesionales las que acudían a posar en su estudio. Degas estructuraba las composiciones a partir de su fondo de dibujos de bailarinas en diferentes actitudes; dibujaba insistentemente el instante en que sus bailarinas alcanzan la belleza absoluta de su pose. Observaba a las bailarinas desde arriba o desde abajo, buscando puntos de vista insólitos e insospechados, tal como ocurre en *Fin d'arabesque*.

Frente a la supuesta artificiosidad de las bailarinas, Degas despoja a la mujer de todo artificio. Al margen de la clase social de la retratada, en las *toilettes* de Degas, la mujer queda reducida al estado de “hembra” que se asea. Joris-Karl Huysmans observaba en los desnudos de Degas una “atenta crueldad”, un “odio paciente”; consideraba que el artista envilecía a la mujer al representarla como algo natural, en las “humillantes poses” que debía adoptar para sus cuidados íntimos.



Le foyer de la danse à l'Opéra de la rue Le Peletier, 1872
París, Musée d'Orsay

Las investigaciones de Degas en torno al movimiento se desarrollaron principalmente a través de las representaciones de caballos. Para él fueron muy importantes las investigaciones del fotógrafo americano Edward Muybridge que, gracias a la fotografía simultánea, analizaba el movimiento de los caballos sirviéndose de una secuencia de imágenes fijas. Para Degas, el pura sangre era el único ser puro de la realidad moderna.

Cheval se cabrant
MASP, Museu de Arte de São Paulo Assis
Chateaubriand, Sao Paulo, Brasil
© Frank Horvat



Caballos, bailarinas y toilettes constituyen los motivos en los que Degas plasmó sus investigaciones; sobre estos temas construye su universo personal, llevando la pintura a uno de sus momentos más admirables.

CATÁLOGO

Con motivo de la exposición se ha editado un catálogo de carácter científico que reproduce la totalidad de las obras expuestas que se han recreado con imágenes del fotógrafo croata Frank Horvat. El catálogo incluye una serie de textos que analizan los procesos creativos de Degas, realizados por Pablo Jiménez Burillo, Werner Hofmann, Richard Thomson, Philippe Saunier, María López y Nadia Arroyo. El catálogo también ofrece una selección de textos históricos sobre Degas, así como una cronología y una bibliografía detallada sobre el artista.

PROGRAMA EDUCATIVO:

De forma paralela a la exposición, FUNDACIÓN MAPFRE amplía su oferta de actividades didácticas con un programa de Visitas-Taller, dedicado los sábados y domingos a las familias y el resto de la semana a visitas escolares de todos los niveles educativos. Bajo el título “¿Bailamos con Degas?”, la actividad consta de dos partes: un recorrido participativo por la exposición y un taller plástico, donde los alumnos realizarán una obra relacionada con el tema del recorrido.

PÁGINA WEB

Con objeto de hacer accesible al público general los contenidos de la exposición, presentamos una página web monográfica sobre la misma. Desde la dirección www.exposicionesmapfrearte.com/Degas los internautas podrán realizar un recorrido por la muestra y ampliar su información sobre el artista o sobre el catálogo. Asimismo, se podrán descargar el pdf del cuaderno de la exposición y acceder a la información y las fotografías disponibles para la prensa.

ENTRE DOS SIGLOS

ESPAÑA 1900

RESUMEN

Desde el **14 de octubre de 2008 al 25 de enero de 2009** podrá visitarse en la sala de exposiciones de la **planta 1** la muestra **Entre dos siglos. España 1900**, una ambiciosa exposición que analiza la enorme riqueza y diversidad creativa del arte español de finales del siglo XIX y principios del siglo XX.

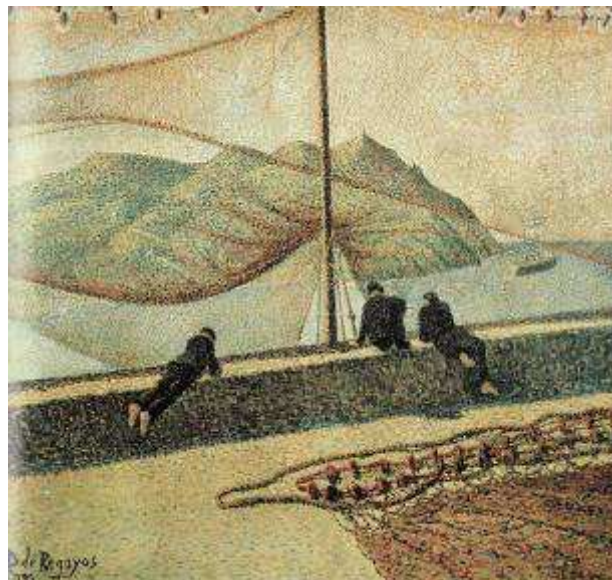
La muestra presenta un total de 89 obras de los artistas más significativos del panorama español de fin de siglo, desde Sorolla hasta el primer Miró, destacando, entre otros, a Zuloaga, Romero de Torres, Regoyos, Anglada-Camarasa, Mir, Casas, Rusiñol, Nonell, Sunyer, Arteta, Togores y, por supuesto, Picasso. Para esta exposición hemos contado con la generosa colaboración de los más prestigiosos museos y colecciones españolas e internacionales, como el Musée d'Orsay, el Museo Nacional de Bellas Artes de Cuba, el Museu Nacional d'Art de Catalunya, el Museo de Bellas Artes de Bilbao, el Museu Picasso de Barcelona y el Museo Nacional Centro de Arte Reina Sofía de Madrid, entre otros.

Esta exposición ha sido concebida en cierto sentido como culminación de un programa de exposiciones con el que FUNDACIÓN MAPFRE, en los últimos años, ha realizado una revisión y puesta al día de los principales artistas y tendencias del arte español de finales del siglo XIX y principios del s. XX, en colaboración, la mayoría de las veces, con algunos de los más importantes museos del país.

Coincidiendo con la apertura de FUNDACIÓN MAPFRE a otros proyectos, esta exposición propone una visión panorámica de las muchas tendencias y posibilidades plásticas que confluyen en un momento histórico crucial: el paso del siglo XIX al XX, así como su evolución natural hacia los lenguajes de la vanguardia, marcando las líneas para una visión menos fracturada del arte español moderno y contemporáneo.

INTRODUCCIÓN

Hasta hace una serie de años, la historia del arte moderno obedecía a una historia lineal que daba primacía a la idea de libertad y de continuo cambio en progreso. De esta manera, las vanguardias históricas quedaban reforzadas con las herramientas de la historiografía tradicional, en detrimento de ciertas parcelas de la modernidad –como el simbolismo– que, de forma evidente, quedaban excluidas de lo que la ortodoxia museográfica consideraba moderno.



Darío de Regoyos
Las redes, 1893
Colección particular

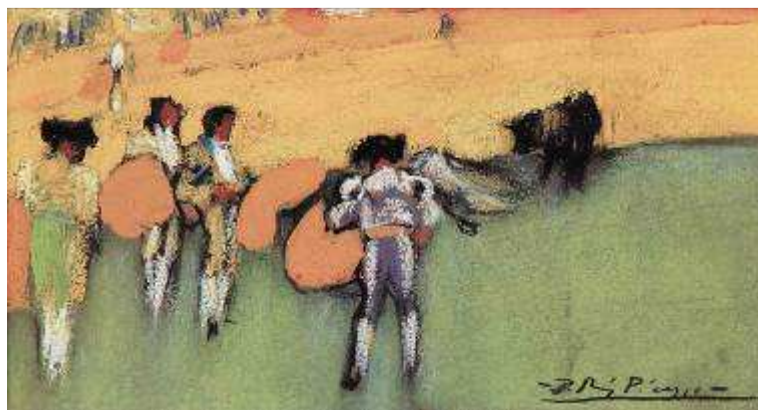
En lo que se refiere al arte español de finales del siglo XIX, el proceso comenzó por identificar el arte español como un arte periférico respecto a lo que ocurría en París, la gran capital de las artes. Los historiadores españoles sintieron, por tanto, la necesidad de establecer la calidad artística de una obra en función de su similitud con las creaciones de los artistas bohemios de Montmartre.

En los últimos tiempos, el prestigio de lo moderno se ha resquebrajado, lo que ha abierto la puerta a lecturas más complejas de la realidad artística. En el caso español, la labor de FUNDACIÓN MAPFRE ha sido crucial en la recuperación de aquellos artistas y tendencias que configuran la modernidad artística española, una modernidad que basa sus señas de identidad en la tensión entre lo clásico y lo moderno, lo castizo y lo cosmopolita.

LA EXPOSICIÓN

En las últimas dos décadas el Instituto de Cultura de FUNDACIÓN MAPFRE ha llevado a cabo un amplio programa de exposiciones cuyo objetivo era revisar sistemáticamente el panorama artístico español del período 1850-1936, con importantes incursiones en el contexto internacional. En virtud de este programa, en las salas de FUNDACIÓN MAPFRE, se han celebrado exposiciones monográficas de algunos de los artistas que mejor definen el arte español de la época, como la primera que se dedicó a Julio Romero de Torres, o las centradas en las figuras de: Sorolla, Zuloaga, Casas, Sunyer, Nonell, Pinazo, Mir, Echevarría, Anglada-Camarasa, Solana o Vázquez Díaz, entre muchos otros. Algunos de estos artistas, han participado en exposiciones temáticas que han repasado algunos de los motivos principales de la pintura de la primera modernidad española, desde el jardín hasta la playa, pasando por la noche o el autorretrato. Obras cuidadosamente seleccionadas de Picasso, Gris, Miró, Palencia, Barradas, María Blanchard, Maruja Mallo, Arteta, entre otros muchos, han contribuido a dibujar una imagen cada vez más precisa de la evolución del arte moderno español, definiéndolo tanto en su peculiaridad, como en su confluencia con el arte internacional.

Pablo Picasso
La corrida de toros, 1900
Museu Cau Ferrat (Consortio
del Patimonio de Sitges



Para vertebrar la muestra *Entre dos siglos. España 1900*, se han seleccionado ochenta y nueve obras relevantes de los artistas más fundamentales, cubriendo un espacio temporal que amplía en unos años el estricto momento del cambio de siglo. En este contexto, entendido como encrucijada de tendencias culturales y movimientos artísticos, se incluyen artistas como Anglada Camarasa, Brull, Casas, Mir, Rusiñol, Nonell, Modest Urgell, Julio González o el joven Picasso, que definen el ambiente de la Barcelona de 1900, en el que se superponen modernismo, simbolismo y postimpresionismo; Torres García, que alude a un incipiente clasicismo noucentista; el joven Sunyer, que acusa el impacto de la pintura nabi en su estancia parisina; Zuloaga y Solana, máximos representantes la imagen pictórica de la España Negra; pero también su contrapartida, Sorolla, creador de la imagen plástica de una España Blanca, festiva y alegre, que se despliega a la luz del Mediterráneo y alcanza un enorme éxito internacional; Julio Romero de Torres o Viladrich, que proponen una imagen entre castiza e inquietante de personajes que se mueven entre la literatura y la realidad; Darío de Regoyos, emblema de la conexión con el postimpresionismo internacional; Echevarría, Iturrino o Arteta, que representan la penetración de los lenguajes de vanguardia internacionales en la pintura vasca; así como unos jovencísimos Miró y Dalí, que experimentan con los lenguajes de la modernidad mucho antes de encontrar su ruta hacia el surrealismo.



Joaquín Sorolla
Niños en la playa. Valencia, 1916
Colección particular

CATÁLOGO

Con motivo de la exposición se ha editado un catálogo de carácter científico que reproduce la totalidad de las obras expuestas e incluye numerosos textos de los más importantes especialistas, entre los que destacan Pablo Jiménez Burillo, María Dolores Jiménez-Blanco, Francisco Calvo Serraller, Lily Litvak, Javier González de Durana y María José Balsach. El catálogo ofrece así una idea global del periodo, convirtiéndose en una obra de referencia fundamental para los estudiosos del fin de siglo en España. Al catálogo le acompañará el libro *Las palabras del pasado. Arte y estética de fin de siglo en España*, que recoge una selección de textos históricos sobre el arte español de finales del siglo XIX y principios del siglo XX.

PROGRAMA EDUCATIVO:

De forma paralela a la exposición, FUNDACIÓN MAPFRE amplía su oferta de actividades didácticas con un programa de Visitas-Taller, dedicado los sábados y domingos a las familias y el resto de la semana a visitas escolares de todos los niveles educativos. Bajo el título “La España Moderna”, la actividad consta de dos partes: un recorrido participativo por la exposición y un taller plástico, donde los alumnos realizarán una obra relacionada con el tema del recorrido.



Joan Miró
El tiesto de flores y el limón, 1916
Colección LL-A

PÁGINA WEB

Con objeto de hacer accesible al público general los contenidos de la exposición, presentamos una página web monográfica sobre la misma. Desde la dirección www.exposicionesmapfrearte.com/España1900 los internautas podrán realizar un recorrido por la muestra y ampliar su información sobre los artistas o sobre el catálogo. Asimismo, se podrán descargar el pdf del cuaderno de la exposición y acceder a la información y las fotografías disponibles para la prensa.

COLECCIONES MAPFRE

NICHOLAS NIXON

LAS HERMANAS BROWN

Desde el 8 de octubre de 2008 y hasta el 6 de enero de 2009 podrá visitarse en la sala de exposiciones de la **planta -1** la obra de Nicholas Nixon, **Las hermanas Brown**, una de las series emblemáticas de la fotografía contemporánea, perteneciente a las COLECCIONES MAPFRE.

Desde 1975, Nicholas Nixon realiza todos los años una fotografía de su mujer Bebe y sus cuñadas Mimi, Laurie y Heather. Las cuatro mujeres aparecen retratadas siempre en el mismo orden, mirando al objetivo. La serie de Nicholas Nixon, *Las hermanas Brown*, la componen, hasta la fecha, 33 fotografías realizadas en gelatina de plata, en formato 50,5 x 60,5 cm. La tirada es de siete impresiones, de las que una pertenece a las COLECCIONES MAPFRE.

Esta serie se encuentra también en algunas de las colecciones fotográficas más importantes del mundo, como las del MoMA de Nueva York –donde forma parte de la colección permanente-, la National Gallery de Washington, el Museum of Fine Arts de Houston, el Fogg Art Museum de Cambridge o la Maison Européene de la Photographie de París.

Nicholas Nixon (Detroit, 1947) es uno de los fotógrafos más reputados del panorama internacional. Profesor de fotografía del prestigioso Massachusetts College of Art, de Boston, ha realizado exposiciones individuales en los principales museos de arte contemporáneo del mundo, entre las que destacan las presentadas en el Art Institute of Chicago (1985), Museum of Fine Arts de Boston (1988), Museum of Modern Art de Nueva York (1988), Victoria and Albert Museum de Londres (1989), San Diego Art Museum (1991), Musée d'Art Moderne de París (1995), National Gallery of Art de Washington (2005) o el Saint Louis Art Museum (2007).



Nicholas Nixon, Hermanas Brown, 1975
COLECCIONES MAPFRE
© Nicholas Nixon.

La perfección técnica, la precisión y la claridad, que son valores constantes de la fotografía formalista americana desde el siglo XIX, dominan estéticamente la producción de Nixon que, desde sus inicios, se ha inspirado en artistas como Evans, Cartier-Bresson, Atget, Callahan o Robert Adams.

Nixon cree en el papel crítico del arte y, por ello, lo utiliza como relato que pueda ser comprendido, compartido y recordado. Escoge temas que destacan precisamente por su normalidad, que están siendo vividos por el artista, que pertenecen a su experiencia privada y que, muy probablemente compartan, con nosotros la experiencia de nuestra vida.

Nixon desarrolla su trabajo en series. Durante un periodo de tiempo se centra en un proyecto que le interesa emocional y artísticamente. Así, trabaja con ahínco en ese proyecto, para luego pasar al siguiente.



Nicholas Nixon, Hermanas Brown, 1980
COLECCIONES MAPFRE
© Nicholas Nixon.

Las hermanas Brown es una serie de 33 fotografías que Nicholas Nixon ha realizado desde 1975 hasta el presente. En ellas, retrata a su mujer Bebe y a sus cuñadas Mimi, Laurie y Heather mirando fijamente al objetivo y en el mismo orden. Las fotografías nos transmiten la sensación de estar asistiendo a una escena privada que, a su vez, se carga de profundos significados universales: la naturalidad, la vulnerabilidad y el paso ineludible del tiempo se dan la mano en estas obras, de manera casi inquietante. Desde el punto de vista formal, las fotografías destacan por su precisión y por su riqueza tonal; contempladas como serie, se convierten en instantes de equilibrio dentro de un ritmo incesante de transformación. La nostalgia que provoca la fotografía por su capacidad de detener el tiempo ocupa un lugar importante en esta serie.

El fotógrafo recuerda que la serie surgió de manera muy casual: “A todos nos gustó mucho una fotografía, y de ahí el impulso del que salió la idea. La misma que se les ocurre a la mayoría de los padres”



Nicholas Nixon, Hermanas Brown, 1995
COLECCIONES MAPFRE
© Nicholas Nixon.

CATÁLOGO

FUNDACIÓN MAPFRE ha co-editado con el MoMA de Nueva York el catálogo de Nicholas Nixon, *Las hermanas Brown*, en el que se reproducen las 33 fotografías que hasta hoy componen la serie, junto a un texto de Peter Galassi, conservador del MoMA de Nueva York.

PORTAL DE LAS COLECCIONES MAPFRE

Con objeto de hacer accesible al público general nuestro patrimonio artístico, las colecciones artísticas de MAPFRE disponen de un espacio expositivo permanente en Internet. Desde la dirección www.coleccionesmapfrearte.com los internautas podrán acceder al Museo Virtual de FUNDACIÓN MAPFRE, en el que están expuestas una selección de las obras más importantes que forman parte de las colecciones MAPFRE. Asimismo, este portal ofrece otros contenidos relacionados con el patrimonio artístico de FUNDACIÓN MAPFRE, entre los que destaca una amplia información sobre la colección de fotografía y, concretamente, sobre la serie de Nicholas Nixon, *Las hermanas Brown*.