

EXPOSICIÓN

ERNST LUDWIG KIRCHNER (1880-1938)

El Instituto de Cultura de FUNDACIÓN MAPFRE se complace en convocarle a la rueda de prensa que, con motivo de la exposición ERNST LUDWIG KIRCHNER (1880-1938), se celebrará el próximo 24 DE MAYO DE 2012 a las 11.30 HORAS en el AUDITORIO de FUNDACIÓN MAPFRE (Paseo de Recoletos, 23). En ella participarán Alberto Manzano, Presidente de la FUNDACIÓN MAPFRE y Pablo Jiménez Burillo, Director General de su Instituto de Cultura, así como Karin Schick y Maria Luisa Barrio, comisarias de la exposición.

- Inauguración:** 25 de mayo de 2012 de 17h a 21h
- Rueda de prensa:** 24 de mayo de 2012 a las 11.30 h
- Fechas:** Del 26 de mayo al 2 de septiembre de 2012
- Lugar:** FUNDACIÓN MAPFRE. Instituto de Cultura
Paseo de Recoletos nº 23. Plantas 0 y 1
- Comisariado:** Karin Schick y Maria Luisa Barrio
- Producción:** FUNDACIÓN MAPFRE
- WEB:** <https://www.fundacionmapfre.org/arte-y-cultura/exposiciones/historico/ano-2012/ernst-ludwig-kirchner/>

Para información más detallada, pueden contactar con la Dirección de Comunicación de MAPFRE:

Alejandra Fernández, alejandra@mapfre.com, Tel.: 915 818 464

ERNST LUDWIG KIRCHNER (1880-1938)

RESUMEN

Entre el 26 de mayo y el 2 de septiembre de 2012 FUNDACIÓN MAPFRE presenta, en sus SALAS DE EXPOSICIONES DEL PASEO DE RECOLETOS 23 (MADRID) una completa exposición retrospectiva de ERNST LUDWIG KIRCHNER (1880-1938), uno de los máximos representantes del expresionismo alemán, co-fundador del famoso grupo *Brücke* [Puente] en 1905, y uno de los grandes artífices de la modernidad.

Producida íntegramente por FUNDACIÓN MAPFRE, la muestra ha contado con la colaboración especial del Kirchner Museum Davos además de otros 26 museos y colecciones privadas de gran prestigio internacional, el MNAM Centre Georges Pompidou de París, la National Gallery de Washington DC, el Legado Ernst Ludwig Kirchner, la Galerie Henze & Ketterer de Wichtrach-Berna, la Nationalgalerie de Berlín, el Folkwang Museum de Essen, las Staatliche Staatsgemäldesammlungen de Dresde, la Hamburger Kunsthalle, el Städel Museum de Fráncfort y el Wilhelm-Hack-Museum de Ludwigshafen, entre otros.

La exposición resulta tan excepcional, que no contará con más etapas, y sólo podrá verse en Madrid. Está compuesta por 153 obras, que comprenden óleos, obras sobre papel y esculturas. Como complemento a la exposición se presentará una selección de 35 copias modernas de las fotografías con las que Kirchner documentó su vida y su proceso creativo. La muestra permite explorar en profundidad todas las etapas y medios del artista, renovando de manera radical su percepción historiográfica tradicional. De hecho, la riqueza de su producción artística posterior a la Primera Guerra Mundial, durante su internamiento en sanatorios y convalecencia en Davos y bajo la inspiración de la Bauhaus, de Picasso, Le Corbusier y Léger, se descubre por primera vez en esta exposición en España. En este sentido, constituye para el público español un punto de inflexión importante en la interpretación de Kirchner.

RECORRIDO POR LA MUESTRA

Los colores son la alegría de la vida

Ernst Ludwig Kirchner

La presente exposición se articula en cinco secciones, que siguen la cronología del artista:

1. Dresde. Años tempranos y la creación de *Brücke*, 1905-1911

Estudiante de arquitectura en Dresde, Kirchner conoce la obra de grandes maestros de la vanguardia finisecular, como Van Gogh y Matisse, en los que destaca la importancia del color. Partiendo de estas influencias, Kirchner comenzará a desarrollar un estilo propio, basado en largas y fluidas pinceladas de colores vibrantes.

En 1905 conoce en Dresde a los artistas Fritz Bleyl, Erich Heckel y Karl Schmidt-Rottluff, con los que funda el grupo *Brücke*, el primero que desarrolla el expresionismo. *Brücke* sentará las bases de uno de los movimientos más determinantes de las vanguardias artísticas del siglo XX.



Retrato del pintor Heckel, ca. 1907
Colección particular

Poco a poco, el grupo se va ampliando con la presencia de Max Pechstein, Otto Mueller, el suizo Cuno Amiet, el holandés Kees van Dongen, el finlandés Akseli Gallen-Kallela y, aunque sólo temporalmente, Emil Nolde. En su manifiesto fundacional aparecen tres términos programáticos, a los que Kirchner se mantendrá fiel durante toda su vida: **libertad vital, espontaneidad y autenticidad**. En su búsqueda de un lenguaje formal propio, el retrato y los cuadros de figuras, siempre inspirados en el primitivismo, y la vivencia y sentimiento interior, jugarán un papel relevante.

2. Expresionismo en Berlín, 1911-1915

Los años berlineses dan paso a un lenguaje rotundamente expresionista: las formas se hacen más angulosas, los colores son más estridentes y las perspectivas muestran contrapicados más radicales. El ambiente de las calles de la gran ciudad se convierte en su principal fuente de inspiración.

En esta etapa, Kirchner muestra una gran riqueza en sus técnicas: emplea el grabado con gran maestría, y encuentra en el dibujo un dinamizador y un campo de experimentación importante para todo su trabajo. En este sentido, guardará celosamente sus dibujos toda su vida. Además, impulsa de forma evidente la escultura, trabajada en etapas anteriores, pero que ahora se convierte en el principal complemento de sus manifestaciones artísticas.

Durante sus años berlineses, Kirchner pasa largas temporadas en la isla de Fehmarn, junto al mar Báltico, donde realiza numerosas pinturas, dibujos, pasteles y grabados, en los que predomina el desnudo al aire libre, un tema recurrente de su producción, que formula la unión ideal del hombre con la naturaleza.

Sus obras de estos años aparecen con frecuencia impregnadas por una marcada deformación y ansiedad, que revela una inquietud personal y psíquica que conducirá, al final de esta etapa, a una fuerte crisis nerviosa.

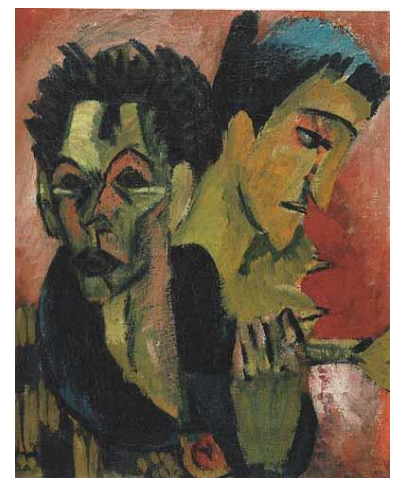
3. Tiempo de crisis, 1915-1917

A pesar de su gran éxito social y artístico, el exceso de trabajo, su vida desorganizada en la ciudad y el excesivo consumo de drogas van minando la salud del artista. Durante la Primera Guerra Mundial, Kirchner sufre un colapso, por el que permanecerá ingresado en distintos sanatorios de Alemania y Suiza. Continúa, no obstante, participando en exposiciones.

Durante su enfermedad, continúa trabajando, y produce algunas de sus obras más sorprendentes. Sus autorretratos



El juicio de Paris, 1912-13 (anverso)
Wilhelm-Hack-Museum,
Ludwigshafen am Rhein
© Foto: Joachim Werkmeister



Autorretrato con niña: doble retrato, 1914-15
Staatliche Museen zu Berlin,
Nationalgalerie
© Foto: Jörg P. Anders

denotan el miedo y la angustia ante los acontecimientos bélicos y ante sí mismo. Además, los diversos retratos de médicos, enfermeros y pacientes en el sanatorio de Kreuzlingen constituyen uno de los conjuntos más ricos de su producción de estos años.

4. Primeros años en Davos, 1917-1925

En 1917, Kirchner llega por primera vez a Davos y en 1918 se establece definitivamente allí, donde permanecerá el resto de su vida. Además de continuar con sus temas clásicos, comienza a retratar la vida campesina de los paisajes alpinos. Profundo urbanita, Kirchner termina sintiéndose fascinado por la vida rural de los Alpes. Su nuevo entorno le aporta una intensa experiencia visual y cromática. “Es aquí donde se aprende a valorar la verdadera dimensión del color”, decía. En Suiza, Kirchner será considerado como uno de los grandes pintores de las montañas alpinas.

El cromatismo intenso y el trazo nervioso de su lenguaje en los años berlineses van cediendo poco a poco ante composiciones más planas y sosegadas, con colores más claros y tamizados. Asimismo, inspirándose en técnicas de bordado y tejido rurales, construye sus composiciones a base de manchas de color yuxtapuestas, conformando el denominado “estilo tapiz”.



Vida alpina (tríptico), 1917-19

Kirchner Museum Davos. Donación de una colección privada, 2006.

© Kirchner Museum Davos

A pesar de su retiro, Kirchner sigue cosechando éxitos y participando de la vida artística: en 1923 tiene lugar en Zúrich una gran exposición de su obra. También, cuenta con la admiración del grupo de artistas Rot-Blau (Rojo-Azul), creado por los suizos Albert Müller, Hermann Scherer y Paul Camenisch, en cuya obra se manifiesta la inspiración del

expresionismo de *Brücke* y, especialmente, de Kirchner, al que visitan con frecuencia en Davos.

5. Abstracciones: Davos, 1925-1938

La última sección de la exposición constituye uno de los grandes descubrimientos de la misma. Kirchner permanece atento a las novedades artísticas durante su retiro en los Alpes suizos. En 1925 se produce un punto de inflexión. Kirchner adopta un lenguaje abstracto, estático y ornamental, aunque aún dominado por la fuerza del color. En esta etapa se entrelazan imaginación y observación de la naturaleza. Su cercanía estética con Picasso, Léger, Le Corbusier y la Bauhaus resulta notable.



Nunca llegará a prescindir del todo del natural, considerado como punto de unión entre sus estilos y elemento clave para la comprensión de su arte.

Desnudo en naranja y amarillo,
1929-30
Kirchner Museum Davos.
Donación del Legado Ernst
Ludwig Kirchner, 1990
© Kirchner Museum Davos

Kirchner sigue con preocupación el ascenso del nazismo. Con la incautación de las obras por parte de los nazis, 639 de sus obras – consideradas “arte degenerado” – son retiradas de los museos alemanes, y Kirchner es expulsado de la Academia de las Artes prusiana. Por otra parte, la anexión de Austria a Alemania en 1938 lleva a sospechar una posible invasión de Suiza. Kirchner destruye entonces parte de su obra y se suicida el 15 de junio de 1938.

CATÁLOGO

Con motivo de la exposición se ha editado un catálogo sobre la obra de Ernst Ludwig Kirchner con textos a cargo de la comisaria de la exposición, Karin Schick (Directora del Kirchner Museum Davos), de Javier Arnaldo (Profesor Titular de Historia del Arte Contemporáneo de la UCM) y de Wolfgang Henze (Conservador del Archivo Ernst Ludwig Kirchner). El catálogo se acompaña de una biografía y una selección bibliográfica, elaboradas por Karin Schick, así como de tres escritos del propio Kirchner, publicados bajo el pseudónimo Louis de Marsalle. Al igual que la exposición, este catálogo ofrece una visión integral de Kirchner y por ello puede ser considerado una referencia ineludible en español sobre su obra.

WEB

Con objeto de ampliar los contenidos de la exposición y hacerlos accesibles a un público más amplio, FUNDACIÓN MAPFRE ha desarrollado una página web monográfica. Desde la dirección <https://www.fundacionmapfre.org/arte-y-cultura/exposiciones/> los internautas podrán conocer los conceptos artísticos planteados, sus obras más destacadas y realizar un recorrido virtual de alta calidad por todas las salas. Asimismo, se podrá consultar un extracto del catálogo y acceder a la información sobre visitas guiadas.

PROGRAMA EDUCATIVO

De forma paralela a la exposición ERNST LUDWIG KIRCHNER y como ya viene haciendo desde hace años, el Instituto de Cultura de FUNDACIÓN MAPFRE ofrece visitas-taller dirigidas a colegios y familias.

Visitas taller para colegios: dirigidas a estudiantes de Educación Infantil, Primaria, Secundaria, Bachillerato y otras enseñanzas.

Visitas-taller Infantil (4-5 años) y Primer ciclo de Primaria

El color de las emociones (Taller de Arte)

Fechas: Martes y Jueves lectivos (22 de mayo - 22 de junio de 2012)

Horario: De 10:00 a 11:45 h.

Lugar: Sala Recoletos. Paseo de Recoletos, 23. 28004 Madrid

Visitas-taller para Secundaria y bachillerato

Expresionismo: emocionalmente desbordados (Taller de Arte)

Fechas: miércoles y viernes lectivos (22 de mayo - 22 de junio de 2012)

Horario: de 11:30 a 13:30 h.

Lugar: Sala Recoletos. Paseo de recoletos, 23. 28004 Madrid

Visitas taller para familias:

“El color de las emociones” (Taller de arte)

Niños de 4 a 6: Sábados y Domingos de 10.00 a 12.00 h.

Niños de 6 a 12: Domingos de 16:30 a 18.30 h.

“Expresionismo. Emocionalmente desbordados” (Taller de arte)

Para niños de 12 a 16 años: Días: 2 y 23 de junio.

Dónde: Sala Recoletos. Paseo de Recoletos, 23. 28004 Madrid.

Datos prácticos y más información: www.fundacionmapfre.com. Telf. 91-3232872

AUDIOGUÍAS

FUNDACIÓN MAPFRE contará en esta exposición con un servicio de:

Audioguías en español e inglés

Audioguías con audiodescripción, cuyo guión y producción es elaborado específicamente para usuarios con discapacidad visual, cuya finalidad es lograr la mayor autonomía posible dentro del recinto y el uso de técnicas de descripción para transformar las imágenes en explicaciones sonoras.

Signoguías, dispositivo portátil multimedia equipado con una pantalla que reproduce un vídeo en el que se explica las obras seleccionadas de la exposición mediante la lengua de signos y subtítulo.